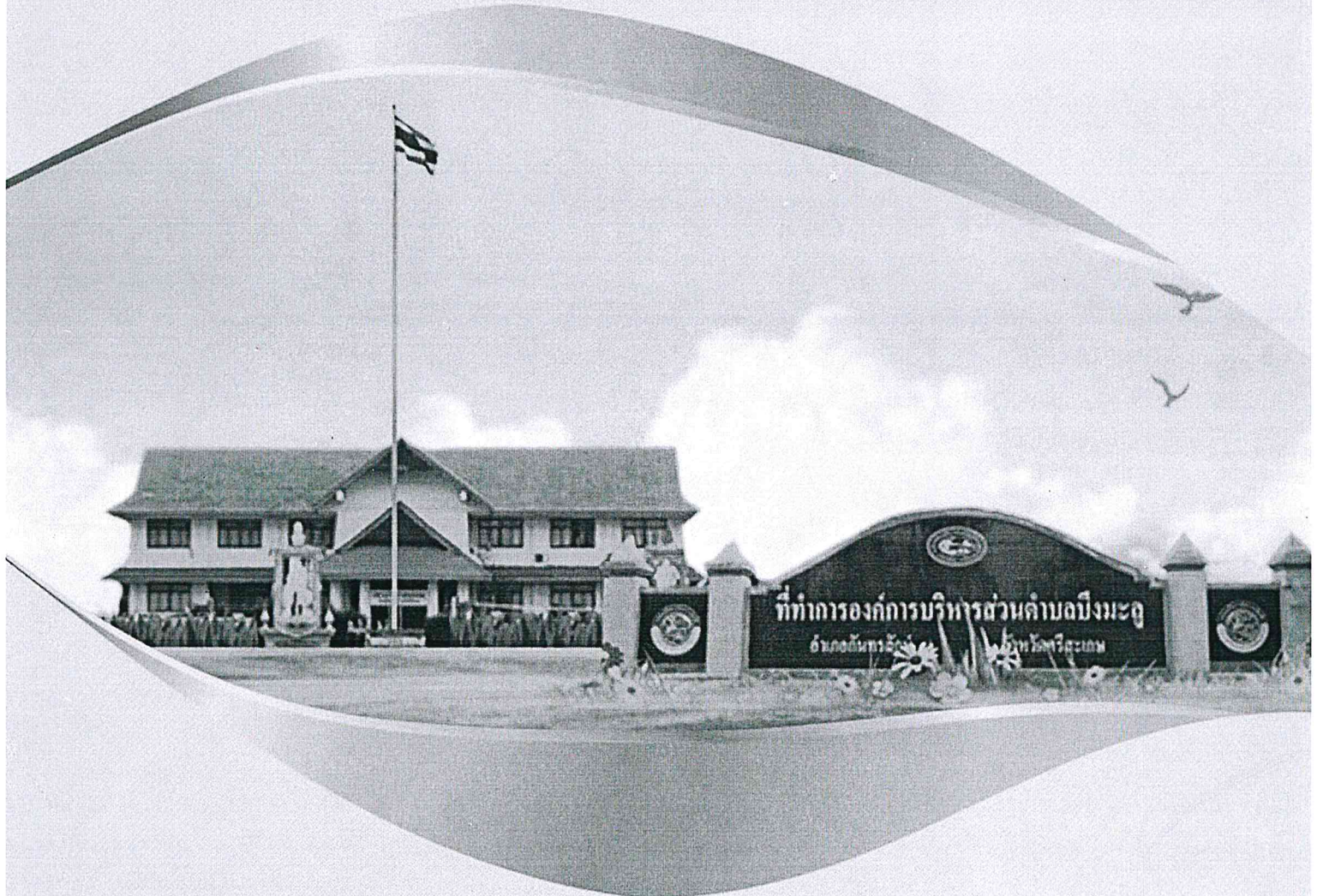




# ข้อบัญญัติ

## งบประมาณรายจ่าย ประจำปีงบประมาณ ๒๕๖๗



องค์การบริหารส่วนตำบลบึงมะลู  
อำเภอกันทรลักษณ์ จังหวัดศรีสะเกษ

## รายงานรายละเอียดประมาณการรายจ่ายงบประมาณรายจ่ายทั่วไป

ประจำปีงบประมาณ พ.ศ. ๒๕๖๗

องค์การบริหารส่วนตำบลบึงมะลู

อำเภอกันทรลักษ์ จังหวัดศรีสะเกษ

ประมาณการรายจ่ายรวมทั้งสิ้น ๘๙,๕๐๐,๐๐๐ บาท แยกเป็น

แผนงานงบกลาง

งบกลาง	รวม	๓๐,๔๐๙,๐๑๑	บาท
--------	-----	------------	-----

งบกลาง	รวม	๓๐,๔๐๙,๐๑๑	บาท
--------	-----	------------	-----

งบกลาง	รวม	๓๐,๔๐๙,๐๑๑	บาท
--------	-----	------------	-----

เงินสมทบกองทุนประกันสังคม	จำนวน	๒๗๐,๐๐๐	บาท
---------------------------	-------	---------	-----

        เพื่อจ่ายเป็นเงินสมทบกองทุนประกันสังคม ในอัตราร้อยละ ๕  
        ของค่าจ้างพนักงานจ้าง

-เป็นไปตามพระราชบัญญัติประกันสังคม พ.ศ.๒๕๓๓ และแก้ไขเพิ่มเติมถึง  
(ฉบับที่ ๔) พ.ศ.๒๕๕๘

-หนังสือสำนักงาน ก.จ. ก.ท. และ ก.อบต. ด่วนที่สุด ที่ มท ๐๘๐๙.๕/  
ว ๘๑ ลงวันที่ ๑๐ กรกฎาคม ๒๕๕๗

-หนังสือกรมส่งเสริมการปกครองท้องถิ่น ที่ มท ๐๘๐๘.๒/ว ๑๖๒๐  
ลงวันที่ ๒๒ เมษายน ๒๕๖๒

เงินสมทบกองทุนเงินทดแทน	จำนวน	๑๒,๐๐๐	บาท
-------------------------	-------	--------	-----

        เพื่อจ่ายเป็นเงินสมทบกองทุนเงินทดแทนเพื่อให้ความคุ้มครอง  
        พนักงานจ้างกรณีประสบอันตราย เจ็บป่วย ถึงแก่ความตาย หรือสูญหาย  
        เนื่องจากการทำงานให้แก่ องค์การบริหารส่วนตำบลบึงมะลู โดยจ่ายเงิน  
        สมทบเข้ากองทุนเงินทดแทน ๑ ครั้งต่อปี คำนวณในอัตราร้อยละ ๐.๒  
        ของค่าจ้างพนักงานจ้างโดยประมาณทั้งปี (เดือนมกราคม - ธันวาคม)

-เป็นไปตามพระราชบัญญัติเงินทดแทน พ.ศ.๒๕๓๗ และที่แก้ไขเพิ่มเติม  
(ฉบับที่ ๒) พ.ศ.๒๕๖๑

-หนังสือกรมส่งเสริมการปกครองท้องถิ่น ที่ มท ๐๘๐๘.๒/ว ๑๐๙๕  
ลงวันที่ ๒๘ พฤษภาคม ๒๕๖๔

-หนังสือสำนักงาน ก.จ. ก.ท. และ ก.อบต. ที่ มท ๐๘๐๙.๒/ว ๒๖  
ลงวันที่ ๑๘ มีนาคม ๒๕๖๒

-หนังสือกรมส่งเสริมการปกครองท้องถิ่น ด่วนที่สุด ที่ มท ๐๘๐๘.๒/  
ว ๓๐๓๕ ลงวันที่ ๓๐ กันยายน ๒๕๖๓

#### เบี้ยยังชีพผู้สูงอายุ

จำนวน ๒๐,๐๗๖,๐๐๐ บาท

เพื่อจ่ายเงินเบี้ยยังชีพผู้สูงอายุรองรับการจัดสวัสดิการให้แก่ผู้สูงอายุ ที่มีอายุ ๖๐ ปีบริบูรณ์ขึ้นไป ที่มีคุณสมบัติครบถ้วน ที่ได้ขึ้นทะเบียนขอรับเบี้ยยังชีพไว้กับองค์กรปกครองส่วนท้องถิ่น

- เป็นไปตามระเบียบกระทรวงมหาดไทย ว่าด้วยหลักเกณฑ์การจ่ายเบี้ยยังชีพผู้สูงอายุขององค์กรปกครองส่วนท้องถิ่น พ.ศ. ๒๕๕๒ และที่แก้ไขเพิ่มเติมถึง (ฉบับที่ ๔) พ.ศ. ๒๕๖๒

- หนังสือกรมส่งเสริมการปกครองท้องถิ่น ด่วนที่สุด ที่ มท ๐๘๑๐.๖/  
ว ๒๑๓๐ ลงวันที่ ๑๒ กรกฎาคม ๒๕๖๕

#### เบี้ยยังชีพคนพิการ

จำนวน ๖,๙๗๖,๘๐๐ บาท

เพื่อจ่ายเงินเบี้ยยังชีพคนพิการให้แก่ผู้พิการที่มีสิทธิตามหลักเกณฑ์ที่กำหนด ที่ได้แสดงความจำนงโดยการขอขึ้นทะเบียนเพื่อรับเงินเบี้ยความพิการไว้กับองค์กรปกครองส่วนท้องถิ่น

- เป็นไปตามระเบียบกระทรวงมหาดไทย ว่าด้วยหลักเกณฑ์การจ่ายเบี้ยความพิการให้คนพิการขององค์กรปกครองส่วนท้องถิ่น พ.ศ. ๒๕๕๓ และที่แก้ไขเพิ่มเติมถึง(ฉบับที่ ๔) พ.ศ. ๒๕๖๒

- หนังสือกรมส่งเสริมการปกครองท้องถิ่น ด่วนที่สุด ที่ มท ๐๘๑๐.๖/  
ว ๒๑๓๐ ลงวันที่ ๑๒ กรกฎาคม ๒๕๖๕

#### เบี้ยยังชีพผู้ป่วยเอดส์

จำนวน ๑๕๐,๐๐๐ บาท

เพื่อจ่ายเงินสงเคราะห์เพื่อการยังชีพผู้ป่วยเอดส์ ให้แก่ผู้ป่วยเอดส์ ที่แพทย์ได้รับรองและทำการวินิจฉัยแล้ว และรายได้ไม่เพียงพอต่อการยังชีพหรือถูกทอดทิ้ง ขาดผู้อุปการะดูแล ไม่สามารถประกอบอาชีพเลี้ยงตนเองได้ ผู้ป่วยเอดส์ที่มีสิทธิจะได้รับเบี้ยยังชีพ คนละ ๕๐๐ บาทต่อเดือน

- เป็นไปตามระเบียบกระทรวงมหาดไทย ว่าด้วยการจ่ายเงินสงเคราะห์เพื่อการยังชีพขององค์กรปกครองส่วนท้องถิ่น พ.ศ. ๒๕๔๘

- หนังสือกรมส่งเสริมการปกครองท้องถิ่น ด่วนที่สุด ที่ มท ๐๘๑๐.๖/  
ว ๒๑๓๐ ลงวันที่ ๑๒ กรกฎาคม ๒๕๖๕

- หนังสือสำนักงาน ก.จ. ก.ท. และ ก.อบต. ที่ มท ๐๘๐๙.๓/ว๙๐

ลงวันที่ ๒๕ ธันวาคม ๒๕๖๐

เงินช่วยค่าทำศพพนักงานจ้าง

จำนวน ๑,๐๐๐ บาท

เพื่อจ่ายเป็นเงินช่วยเหลือให้แก่พนักงานจ้าง ซึ่งเสียชีวิตระหว่างรับราชการ

- เป็นไปตามระเบียบกระทรวงมหาดไทย ว่าด้วยการกำหนดให้เงินประโยชน์ตอบแทนอื่นเป็นรายจ่ายที่องค์กรปกครองส่วนท้องถิ่นจ่ายได้ พ.ศ.๒๕๕๙

- หนังสือสำนักงาน ก.จ. ก.ท. และ ก.อบต. ที่ มท ๐๘๐๙.๓/ว๙๐

ลงวันที่ ๒๕ ธันวาคม ๒๕๖๐

เงินช่วยค่าทำศพลูกจ้างประจำ

จำนวน ๑,๐๐๐ บาท

เพื่อจ่ายเป็นเงินช่วยเหลือให้แก่ลูกจ้างประจำ ซึ่งเสียชีวิตระหว่างรับราชการ

- เป็นไปตามระเบียบกระทรวงมหาดไทย ว่าด้วยการกำหนดให้เงินประโยชน์ตอบแทนอื่นเป็นรายจ่ายที่องค์กรปกครองส่วนท้องถิ่นจ่ายได้ พ.ศ.๒๕๕๙

- หนังสือสำนักงาน ก.จ. ก.ท. และ ก.อบต. ที่ มท ๐๘๐๙.๓/ว๙๐

ลงวันที่ ๒๕ ธันวาคม ๒๕๖๐

#### แผนงานบริหารงานทั่วไป

งานบริหารทั่วไป

รวม ๑๒,๔๗๑,๒๒๐ บาท

งบบุคลากร

รวม ๙,๐๓๓,๒๒๐ บาท

เงินเดือน (ฝ่ายการเมือง)

รวม ๓,๘๕๐,๕๖๐ บาท

ค่าตอบแทนรายเดือนนายก/รองนายกองค์กรปกครองส่วนท้องถิ่น

จำนวน ๗๒๕,๗๖๐ บาท

เพื่อจ่ายเป็นค่าตอบแทนรายเดือนนายก/รองนายกองค์กรปกครองส่วนท้องถิ่น ดังนี้

๑) นายกองค์การบริหารส่วนตำบล จำนวน ๑ อัตรา อัตรา

ละ ๒๘,๘๐๐ บาทต่อเดือน รวม ๑๒ เดือน ตั้งไว้ ๓๔๕,๖๐๐ บาท

๒) รองนายกองค์การบริหารส่วนตำบล จำนวน ๒ อัตรา อัตรา

ละ ๑๕,๘๘๐ บาท ต่อเดือน รวม ๑๒ เดือน ตั้งไว้ ๓๘๐,๑๖๐ บาท

- เป็นไปตามระเบียบกระทรวงมหาดไทยว่าด้วยเงินค่าตอบแทนนายกองค์การบริหารส่วนตำบล รองนายกองค์การบริหารส่วนตำบล ประธานสภาองค์การบริหารส่วนตำบล รองประธานสภาองค์การบริหารส่วนตำบล สมาชิกสภาองค์การบริหารส่วนตำบล เลขานุการนายกองค์การบริหารส่วน

ตำบล และเลขานุการสภาองค์การบริหารส่วนตำบล

(ฉบับที่ ๓) พ.ศ. ๒๕๖๖

ค่าตอบแทนประจำตำแหน่งนายก/รองนายก จำนวน ๑๘๐,๐๐๐ บาท

เพื่อจ่ายเป็นค่าตอบแทนประจำตำแหน่งนายก/รองนายกองค์กร  
ปกครองส่วนท้องถิ่น ดังนี้

๑) นายกองค์การบริหารส่วนตำบล จำนวน ๑ อัตรา อัตราละ ๖,๐๐๐ บาท  
ต่อเดือน รวม ๑๒ เดือน ตั้งไว้ ๗๒,๐๐๐ บาท

๒) รองนายกองค์การบริหารส่วนตำบล จำนวน ๒ อัตรา อัตรา  
ละ ๔,๕๐๐ บาท ต่อเดือน รวม ๑๒ เดือน ตั้งไว้ ๑๐๘,๐๐๐ บาท

- เป็นไปตามระเบียบกระทรวงมหาดไทยว่าด้วยเงินค่าตอบแทนนายก  
องค์การบริหารส่วนตำบล รองนายกองค์การบริหารส่วนตำบล ประธานสภา  
องค์การบริหารส่วนตำบล รองประธานสภาองค์การบริหารส่วนตำบล  
สมาชิกสภาองค์การบริหารส่วนตำบล เลขานุการนายกองค์การบริหารส่วน  
ตำบล และเลขานุการสภาองค์การบริหารส่วนตำบล

(ฉบับที่ ๓) พ.ศ. ๒๕๖๖

ค่าตอบแทนพิเศษนายก/รองนายก จำนวน ๑๘๐,๐๐๐ บาท

เพื่อจ่ายเป็นค่าตอบแทนพิเศษนายก/รองนายกองค์กรปกครองส่วน  
ท้องถิ่น ดังนี้

๑) นายกองค์การบริหารส่วนตำบล จำนวน ๑ อัตรา อัตราละ ๖,๐๐๐ บาท  
ต่อเดือน รวม ๑๒ เดือน ตั้งไว้ ๗๒,๐๐๐ บาท

๒) รองนายกองค์การบริหารส่วนตำบล จำนวน ๒ อัตรา อัตรา  
ละ ๔,๕๐๐ บาท ต่อเดือน รวม ๑๒ เดือน ตั้งไว้ ๑๐๘,๐๐๐ บาท

- เป็นไปตามระเบียบกระทรวงมหาดไทยว่าด้วยเงินค่าตอบแทนนายก  
องค์การบริหารส่วนตำบล รองนายกองค์การบริหารส่วนตำบล ประธานสภา  
องค์การบริหารส่วนตำบล รองประธานสภาองค์การบริหารส่วนตำบล  
สมาชิกสภาองค์การบริหารส่วนตำบล เลขานุการนายกองค์การบริหารส่วน  
ตำบล และเลขานุการสภาองค์การบริหารส่วนตำบล

(ฉบับที่ ๓) พ.ศ. ๒๕๖๖

## ค่าตอบแทนพนักงานจ้าง

จำนวน ๒๙๕,๕๖๐ บาท

เพื่อจ่ายเป็นค่าตอบแทนพนักงานจ้างตามภารกิจและพนักงาน  
จ้างทั่วไป รวมถึงเงินปรับปรุงค่าตอบแทน  
สำนักงานปลัด จำนวน ๑ อัตรา จำนวน ๑๒ เดือน  
- เป็นไปตามพระราชบัญญัติระเบียบบริหารงานบุคคลส่วนท้องถิ่น  
พ.ศ. ๒๕๔๒  
- เป็นไปตามแผนอัตรากำลัง ๓ ปี (พ.ศ. ๒๕๖๗ - ๒๕๖๙) ขององค์การ  
บริหารส่วนตำบลบึงมะลู

## งบลงทุน

รวม ๒๔,๐๐๐ บาท

## ค่าครุภัณฑ์

รวม ๒๔,๐๐๐ บาท

## ครุภัณฑ์คอมพิวเตอร์หรืออิเล็กทรอนิกส์

เครื่องคอมพิวเตอร์โน้ตบุ๊ก สำหรับงานประมวลผล

จำนวน ๒๔,๐๐๐ บาท

เพื่อจ่ายเป็นค่าจัดซื้อเครื่องคอมพิวเตอร์โน้ตบุ๊ก สำหรับงาน  
ประมวลผล จำนวน ๑ เครื่องๆ ละ ๒๔,๐๐๐ บาท  
- เป็นไปตามเกณฑ์ ราคาากลางและคุณลักษณะพื้นฐานการจัดหาอุปกรณ์  
และระบบคอมพิวเตอร์ ของกระทรวงดิจิทัลเพื่อเศรษฐกิจและสังคม  
ฉบับเดือน มีนาคม ๒๕๖๖  
- เป็นไปตามหนังสือกรมส่งเสริมการปกครองท้องถิ่น ด่วนมาก  
ที่ มท ๐๘๐๘.๒/ว ๑๐๙๕ ลงวันที่ ๒๘ พฤษภาคม ๒๕๖๔  
- หนังสือกระทรวงมหาดไทย ที่ มท ๐๘๑๐.๓/ว ๗๕๐๙  
ลงวันที่ ๗ ตุลาคม ๒๕๖๕ เรื่องแนวทางการดำเนินงานตามแผนพัฒนา  
ท้องถิ่นขององค์กรปกครองส่วนท้องถิ่น

## งานบริหารงานคลัง

รวม ๔,๕๗๙,๒๖๐ บาท

## งบบุคลากร

รวม ๓,๔๙๔,๔๖๐ บาท

## เงินเดือน (ฝ่ายประจำ)

รวม ๓,๔๙๔,๔๖๐ บาท

## เงินเดือนข้าราชการ หรือพนักงานส่วนท้องถิ่น

จำนวน ๒,๐๐๘,๔๔๐ บาท

เพื่อจ่ายเป็นเงินเดือน รวมถึงเงินเลื่อนขั้นเงินเดือนประจำปีให้แก่  
พนักงานส่วนตำบล กองคลัง จำนวน ๕ อัตรา จำนวน ๑๒ เดือน  
- เป็นไปตามพระราชบัญญัติระเบียบบริหารงานบุคคลส่วนท้องถิ่น  
พ.ศ. ๒๕๔๒

<p>- เป็นไปตามแผนอัตรากำลัง ๓ ปี (พ.ศ. ๒๕๖๗ - ๒๕๖๙) ขององค์การบริหารส่วนตำบลบึงมะลู</p>	
<p><b>เงินเพิ่มต่าง ๆ ของข้าราชการ หรือพนักงานส่วนท้องถิ่น</b></p> <p>                    เพื่อจ่ายเป็นเงินเพิ่มต่างๆ ให้แก่ พนักงานส่วนตำบลผู้มีสิทธิ                     กองคลัง จำนวน ๑ อัตรา จำนวน ๑๒ เดือน</p> <p>- เป็นไปตามพระราชบัญญัติระเบียบบริหารงานบุคคลส่วนท้องถิ่น                     พ.ศ. ๒๕๕๒</p> <p>- เป็นไปตามแผนอัตรากำลัง ๓ ปี (พ.ศ. ๒๕๖๗ - ๒๕๖๙) ขององค์การบริหารส่วนตำบลบึงมะลู</p>	<p><b>จำนวน           ๖๗,๒๐๐ บาท</b></p>
<p><b>เงินประจำตำแหน่ง</b></p> <p>                    เพื่อจ่ายเป็นเงินประจำตำแหน่งรายเดือนให้แก่ พนักงานส่วน                     ตำบลผู้มีสิทธิ</p> <p>                    กองคลัง จำนวน ๑ อัตรา จำนวน ๑๒ เดือน</p> <p>- เป็นไปตามพระราชบัญญัติระเบียบบริหารงานบุคคลส่วนท้องถิ่น                     พ.ศ. ๒๕๕๒</p> <p>- เป็นไปตามแผนอัตรากำลัง ๓ ปี (พ.ศ. ๒๕๖๗ - ๒๕๖๙) ขององค์การบริหารส่วนตำบลบึงมะลู</p>	<p><b>จำนวน           ๖๗,๒๐๐ บาท</b></p>
<p><b>ค่าจ้างลูกจ้างประจำ</b></p> <p>                    เพื่อจ่ายเป็นค่าจ้างลูกจ้างประจำ</p> <p>                    กองคลัง จำนวน ๑ อัตรา จำนวน ๑๒ เดือน</p> <p>- เป็นไปตามพระราชบัญญัติระเบียบบริหารงานบุคคลส่วนท้องถิ่น                     พ.ศ. ๒๕๕๒</p> <p>- เป็นไปตามแผนอัตรากำลัง ๓ ปี (พ.ศ. ๒๕๖๗ - ๒๕๖๙) ขององค์การบริหารส่วนตำบลบึงมะลู</p>	<p><b>จำนวน           ๒๙๑,๑๘๐ บาท</b></p>
<p><b>ค่าตอบแทนพนักงานจ้าง</b></p> <p>                    เพื่อจ่ายเป็นค่าตอบแทนให้แก่พนักงานจ้างตามภารกิจและ                     พนักงานจ้างทั่วไป รวมถึงเงินปรับปรุงค่าตอบแทน</p> <p>                    กองคลัง จำนวน ๖ อัตรา จำนวน ๑๒ เดือน</p> <p>- เป็นไปตามพระราชบัญญัติระเบียบบริหารงานบุคคลส่วนท้องถิ่น                     พ.ศ. ๒๕๕๒</p>	<p><b>จำนวน           ๑,๐๓๕,๖๐๐ บาท</b></p>

องค์กรปกครองส่วนท้องถิ่น

- หนังสือกระทรวงมหาดไทย ที่ มท ๐๘๑๐.๓/ว ๗๕๐๙

ลงวันที่ ๗ ตุลาคม ๒๕๖๕ เรื่องแนวทางการดำเนินงานตามแผนพัฒนา

ท้องถิ่นขององค์กรปกครองส่วนท้องถิ่น

เครื่องพิมพ์เลเซอร์ หรือ LED ขาวดำ ชนิด Network แบบที่ ๑ จำนวน ๑๗,๘๐๐ บาท

เพื่อจ่ายเป็นค่าจัดซื้อเครื่องพิมพ์เลเซอร์ หรือ LED ขาวดำ ชนิด Network แบบที่ ๑ (๒๘ หน้า/นาที) จำนวน ๒ เครื่อง ดังนี้ (กองคลัง)

- เป็นไปตามเกณฑ์ ราคากลางและคุณลักษณะพื้นฐานการจัดหาอุปกรณ์ และระบบคอมพิวเตอร์ ของกระทรวงดิจิทัลเพื่อเศรษฐกิจและสังคม

ฉบับเดือน มีนาคม ๒๕๖๖

- เป็นไปตามหนังสือกรมส่งเสริมการปกครองท้องถิ่น ด่วนมาก

ที่ มท ๐๘๐๘.๒/ว ๑๐๙๕ ลงวันที่ ๒๘ พฤษภาคม ๒๕๖๔ เรื่อง รูปแบบ และการจำแนกประเภทรายรับ-รายจ่ายงบประมาณรายจ่ายประจำปีของ องค์กรปกครองส่วนท้องถิ่น

- หนังสือกระทรวงมหาดไทย ที่ มท ๐๘๑๐.๓/ว ๗๕๐๙

ลงวันที่ ๗ ตุลาคม ๒๕๖๕ เรื่องแนวทางการดำเนินงานตามแผนพัฒนา

ท้องถิ่นขององค์กรปกครองส่วนท้องถิ่น

งานควบคุมภายในและการตรวจสอบภายใน รวม ๓๕๕,๓๘๐ บาท

งบบุคลากร รวม ๒๒๖,๐๘๐ บาท

เงินเดือน (ฝ่ายประจำ) รวม ๒๒๖,๐๘๐ บาท

เงินเดือนข้าราชการ หรือพนักงานส่วนท้องถิ่น จำนวน ๒๒๖,๐๘๐ บาท

เพื่อจ่ายเป็นเงินเดือน รวมถึงเงินเดือนขั้นเงินเดือนประจำปีให้แก่

พนักงานองค์กรปกครองส่วนท้องถิ่น ดังนี้

นักวิชาการตรวจสอบภายใน จำนวน ๑ อัตรา จำนวน ๑๒ เดือน

ตั้งไว้ ๒๒๖,๐๘๐ บาท

- เป็นไปตามพระราชบัญญัติระเบียบบริหารงานบุคคลส่วนท้องถิ่น

พ.ศ. ๒๕๕๒

- เป็นไปตามแผนอัตรากำลัง ๓ ปี (พ.ศ. ๒๕๖๗ - ๒๕๖๙) ขององค์การบริหารส่วนตำบลบึงมะลู



งบดำเนินงาน	รวม	๘๐,๘๐๐ บาท
ค่าตอบแทน	รวม	๕๐,๘๐๐ บาท
ค่าตอบแทนการปฏิบัติงานนอกเวลาราชการ	จำนวน	๑๐,๐๐๐ บาท
<p>    เพื่อจ่ายเป็นค่าใช้จ่ายในการเดินทางไปราชการในราชอาณาจักร          หรือนอกราชอาณาจักร ให้แก่เจ้าหน้าที่ที่ได้รับอนุมัติให้เดินทางไป          ราชการ เช่น ค่าเบี้ยเลี้ยงเดินทาง ค่าพาหนะ ค่าเช่าที่พัก ฯลฯ ดังนี้          นักวิชาการตรวจสอบภายใน ตั้งไว้ ๑๐,๐๐๐ บาท</p> <ul style="list-style-type: none"> <li>- เป็นไปตามระเบียบกระทรวงมหาดไทยว่าด้วยค่าใช้จ่ายในการเดินทางไป              ราชการของเจ้าหน้าที่ท้องถิ่น พ.ศ. ๒๕๕๕ และที่แก้ไขเพิ่มเติม</li> <li>- หนังสือกระทรวงมหาดไทย ที่ มท ๐๘๐๘.๒/ว ๔๖๕๗              ลงวันที่ ๓๐ มิถุนายน ๒๕๖๕</li> </ul>		
ค่าเช่าบ้าน	จำนวน	๓๖,๐๐๐ บาท
<p>    เพื่อจ่ายเป็นค่าเช่าบ้านให้แก่พนักงานส่วนตำบลที่มีสิทธิ์ ดังนี้          นักวิชาการตรวจสอบภายใน ตั้งไว้ ๓๖,๐๐๐ บาท</p> <ul style="list-style-type: none"> <li>- เป็นไปตามระเบียบกระทรวงมหาดไทย ว่าด้วยค่าเช่าบ้านของข้าราชการ              ส่วนท้องถิ่น พ.ศ. ๒๕๕๑ แก้ไขเพิ่มเติม</li> <li>- เป็นไปตามหนังสือกระทรวงมหาดไทย ที่ มท ๐๘๐๘.๒/ว ๕๘๖๒              ลงวันที่ ๑๒ ตุลาคม ๒๕๕๙ เรื่อง หลักเกณฑ์และวิธีการเกี่ยวกับการเบิก              จ่ายเงินค่าเช่าบ้านของข้าราชการส่วนท้องถิ่น</li> </ul>		
เงินช่วยเหลือการศึกษาบุตร		
เงินช่วยเหลือการศึกษาบุตรข้าราชการ/พนักงาน/ลูกจ้างประจำ	จำนวน	๔,๘๐๐ บาท
<p>    เพื่อจ่ายเป็นเงินช่วยเหลือการศึกษาบุตรให้แก่ข้าราชการ/          พนักงาน/ลูกจ้างประจำที่มีสิทธิ์ ดังนี้          นักวิชาการตรวจสอบภายใน ตั้งไว้ ๔,๘๐๐ บาท</p> <ul style="list-style-type: none"> <li>- เป็นไปตามพระราชกฤษฎีกา ระเบียบกระทรวงมหาดไทยว่าด้วยเงิน              สวัสดิการเกี่ยวกับการศึกษาบุตรของพนักงานส่วนท้องถิ่น พ.ศ. ๒๕๔๑              แก้ไขเพิ่มเติมถึง (ฉบับที่ ๓) พ.ศ. ๒๕๔๙</li> </ul>		
ค่าใช้จ่ายสอย	รวม	๓๐,๐๐๐ บาท
รายจ่ายเกี่ยวเนื่องกับการปฏิบัติราชการที่ไม่เข้าลักษณะรายจ่ายงบรายจ่ายอื่น		
ค่าใช้จ่ายในการเดินทางไปราชการ	จำนวน	๒๐,๐๐๐ บาท

แผนงานการศึกษา

งานบริหารทั่วไปเกี่ยวกับการศึกษา	รวม	๑,๔๙๘,๑๔๐	บาท
งบบุคลากร	รวม	๑,๑๘๕,๑๔๐	บาท
เงินเดือน (ฝ่ายประจำ)	รวม	๑,๑๘๕,๑๔๐	บาท
เงินเดือนข้าราชการ หรือพนักงานส่วนท้องถิ่น	จำนวน	๑,๑๒๓,๑๔๐	บาท
เพื่อจ่ายเป็นเงินเดือน รวมถึงเงินเลื่อนขั้นเงินเดือนประจำปีให้แก่ พนักงานองค์กรปกครองส่วนท้องถิ่น ดังนี้ กองการศึกษา จำนวน ๓ อัตรา จำนวน ๑๒ เดือน ตั้งไว้ ๑,๒๑๓,๖๔๐ บาท - เป็นไปตามพระราชบัญญัติระเบียบบริหารงานบุคคลส่วนท้องถิ่น พ.ศ. ๒๕๔๒ - เป็นไปตามแผนอัตรากำลัง ๓ ปี (พ.ศ. ๒๕๖๗ - ๒๕๖๙) ขององค์การบริหารส่วนตำบลบึงมะลู			
เงินเพิ่มต่าง ๆ ของข้าราชการ หรือพนักงานส่วนท้องถิ่น	จำนวน	๒๐,๐๐๐	บาท
เพื่อจ่ายเป็นเงินเดือนหรือเงินปรับปรุงเงินเดือนข้าราชการ/ พนักงานส่วนท้องถิ่นประจำปี ดังนี้ กองการศึกษา ตั้งไว้ ๒๐,๐๐๐ บาท - เป็นไปตามพระราชบัญญัติระเบียบบริหารงานบุคคลส่วนท้องถิ่น พ.ศ. ๒๕๔๒			

แผนงานอุตสาหกรรมและการโยธา

งานบริหารทั่วไปเกี่ยวกับอุตสาหกรรมและการโยธา	รวม	๓,๓๓๕,๓๔๐	บาท
งบบุคลากร	รวม	๒,๔๐๕,๓๔๐	บาท
เงินเดือน (ฝ่ายประจำ)	รวม	๒,๔๐๕,๓๔๐	บาท
เงินเดือนข้าราชการ หรือพนักงานส่วนท้องถิ่น	จำนวน	๑,๕๒๕,๑๔๐	บาท
เพื่อจ่ายเป็นเงินเดือนรวมถึงเงินเดือนขั้นเงินเดือนประจำปีให้แก่ พนักงานองค์กรปกครองส่วนท้องถิ่น กองช่าง จำนวน ๓ อัตรา จำนวน ๑๒ เดือน - เป็นไปตามพระราชบัญญัติระเบียบบริหารงานบุคคลส่วนท้องถิ่น พ.ศ. ๒๕๔๒ - เป็นไปตามแผนอัตรากำลัง ๓ ปี (พ.ศ. ๒๕๖๗ - ๒๕๖๙) ขององค์การ บริหารส่วนตำบลบึงมะลู			
เงินเพิ่มต่าง ๆ ของข้าราชการ หรือพนักงานส่วนท้องถิ่น	จำนวน	๒๔,๐๐๐	บาท
เพื่อจ่ายเป็นเงินเพิ่มต่างๆ ของข้าราชการหรือพนักงานส่วน ท้องถิ่น - เป็นไปตามพระราชบัญญัติระเบียบบริหารงานบุคคลส่วนท้องถิ่น พ.ศ. ๒๕๔๒ - เป็นไปตามแผนอัตรากำลัง ๓ ปี (พ.ศ. ๒๕๖๗ - ๒๕๖๙) ขององค์การ บริหารส่วนตำบลบึงมะลู			
เงินประจำตำแหน่ง	จำนวน	๔๒,๐๐๐	บาท
เพื่อจ่ายเป็นเงินประจำตำแหน่งรายเดือนให้แก่พนักงานองค์กร ปกครองส่วนท้องถิ่นผู้มีสิทธิ กองช่าง จำนวน ๑ อัตรา จำนวน ๑๒ เดือน - เป็นไปตามพระราชบัญญัติระเบียบบริหารงานบุคคลส่วนท้องถิ่น พ.ศ. ๒๕๔๒ - เป็นไปตามแผนอัตรากำลัง ๓ ปี (พ.ศ. ๒๕๖๗ - ๒๕๖๙) ขององค์การ บริหารส่วนตำบลบึงมะลู			
ค่าตอบแทนพนักงานจ้าง	จำนวน	๗๙๐,๒๐๐	บาท
เพื่อจ่ายเป็นค่าตอบแทนพนักงานจ้างตามภารกิจและพนักงาน จ้างทั่วไป รวมถึงเงินปรับปรุงค่าตอบแทน			

<p>กองช่าง จำนวน ๕ อัตรา จำนวน ๑๒ เดือน</p> <p>- เป็นไปตามพระราชบัญญัติระเบียบบริหารงานบุคคลส่วนท้องถิ่น พ.ศ. ๒๕๔๒</p> <p>- เป็นไปตามแผนอัตรากำลัง ๓ ปี (พ.ศ. ๒๕๖๗ - ๒๕๖๙) ขององค์การบริหารส่วนตำบลบึงมะลู</p>			
<p>เงินเพิ่มต่าง ๆ ของพนักงานจ้าง</p> <p>    เพื่อจ่ายเป็นเงินค่าครองชีพชั่วคราวของพนักงานจ้าง</p> <p>กองช่าง จำนวน ๕ อัตรา จำนวน ๑๒ เดือน</p> <p>๑) พนักงานจ้างตามภารกิจ จำนวน ๓ อัตรา</p> <p>๒) พนักงานจ้างทั่วไป จำนวน ๒ อัตรา</p> <p>- เป็นไปตามพระราชบัญญัติระเบียบบริหารงานบุคคลส่วนท้องถิ่น พ.ศ. ๒๕๔๒</p> <p>- เป็นไปตามแผนอัตรากำลัง ๓ ปี (พ.ศ. ๒๕๖๗ - ๒๕๖๙) ขององค์การบริหารส่วนตำบลบึงมะลู</p>	จำนวน	๒๔,๐๐๐ บาท	
<p>งบดำเนินงาน</p>	รวม	๙๓๐,๐๐๐ บาท	
<p>ค่าตอบแทน</p>	รวม	๕๐,๐๐๐ บาท	
<p>ค่าตอบแทนการปฏิบัติงานนอกเวลาราชการ</p> <p>    เพื่อจ่ายเป็นค่าตอบแทนพนักงานส่วนตำบล ลูกจ้างและพนักงานจ้าง ขององค์กรปกครองส่วนตำบลที่ได้รับอนุมัติให้ปฏิบัติหน้าที่นอกเวลาราชการปกติ หรือวันหยุดราชการ</p> <p>- เป็นไปตามระเบียบกระทรวงมหาดไทยว่าด้วยการเบิกจ่ายเงินตอบแทนการปฏิบัติงานนอกเวลาราชการขององค์กรปกครองส่วนท้องถิ่น พ.ศ. ๒๕๕๙</p>	จำนวน	๒๐,๐๐๐ บาท	
<p>ค่าเช่าบ้าน</p> <p>    เพื่อจ่ายเป็นค่าเช่าบ้านให้แก่พนักงานส่วนตำบลที่มีสิทธิ์ ดังนี้</p> <p>- เป็นไปตามระเบียบกระทรวงมหาดไทย ว่าด้วยค่าเช่าบ้านของข้าราชการ</p>	จำนวน	๑๕,๐๐๐ บาท	

